

Diagnóstico de requerimientos de eliminación de la malaria en la Región del Pacífico de Colombia

Foro virtual

Junio 13, 2018



CHAI fue establecida y es actualmente liderada por el Presidente William J. Clinton



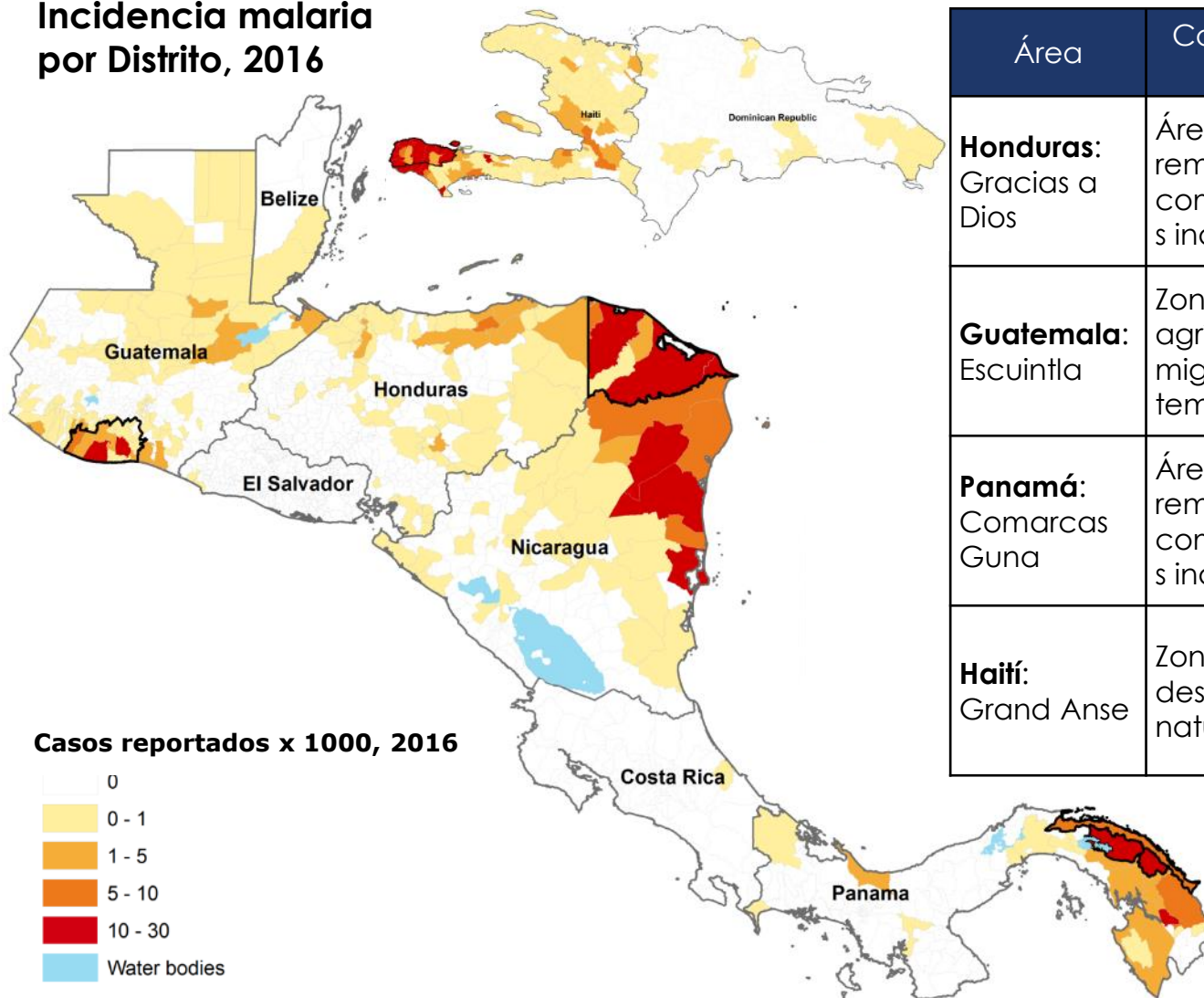
La William J. Clinton Foundation inició sus operaciones en el año 2002, después de terminar su segundo mandato presidencial en el año 2001.

En el año 2004 inicia operaciones en LAC, firmando MdE con Gobiernos de la Región, enfocándose en temas de VIH/Sida

En el año 2010 CHAI (Clinton Health Access Initiative) se establece como una entidad 501 (c)(3) separada de la Clinton Foundation; y expande su área de apoyo a temas de Salud Pública, especialmente en VIH/Sida, Malaria y TB

Países en donde CHAI provee asistencia operacional a nivel de departamentos

Incidencia malaria por Distrito, 2016



Nota: Datos de Nicaragua y RD reflejan casos al 2015

| Área | Características | % Población 2016 | % Casos 2016 |
|------------------------------------|---------------------------------------|------------------|--------------|
| Honduras: Gracias a Dios | Áreas remotas y comunidades indígenas | 1 | 58 |
| Guatemala: Escuintla | Zona agrícola migración temporal | 5 | 66 |
| Panamá: Comarcas Guna | Áreas remotas y comunidades indígenas | 1 | 56 |
| Haití: Grand Anse | Zona de desastres naturales | 4 | 48 |

Principales áreas de apoyo de CHAI en la región

Áreas de apoyo



Sist. Vigilancia

Principales actividades

- Apoyo técnico y financiero a la Secretaría de Salud de Honduras en desarrollo de nueva plataforma de información
- Implementación de plan piloto en Gracias a Dios e Islas de la Bahía
- Apoyo en Haití en implementación de plan piloto de nueva plataforma de información en Grand'Anse



Control Vectorial

- Apoyo técnico y financiero al Ministerio de Salud de Guatemala, junto con OPS, en campaña de RRI en Escuintla
- Apoyo técnico y financiero al Ministerio de Panamá para RRI en Guna Yala
- Compra de 11,000 mosquiteros para Gracias a Dios, Honduras



Manejo de casos

- Apoyo al MINSA en Panamá en desarrollo y entrenamiento de red de promotores comunitarios en Zona Guna, y expansión a Wargandi y Madugandi. Compra de 10,000 pruebas rápidas
- Capacitación a 286 colaboradores comunitarios en uso de prueba rápida en Gracias a Dios



Apoyo operacional y movilización recursos

- Apoyo a Ministerios de Salud en Guatemala, Honduras, El Salvador y Haití en el desarrollo de propuestas para el Fondo Mundial
- Apoyo en el desarrollo de planes estratégicos nacionales
- Desarrollo de microplanes, bajo el liderazgo de los Ministerios de Salud en Panamá, Guatemala, Honduras y Haití

El objetivo de este diagnóstico es identificar potenciales desafíos para lograr la eliminación en el año 2022 en áreas priorizadas y determinar el costo de resolverlos

Objetivo

- Definir un paquete de estrategias priorizadas por comunidad para lograr la eliminación en la región y su respectivos costos
- Por eliminación de la malaria en el año 2022 se entiende que ese sea el primer año con cero casos locales en las comunidades identificadas como prioritarias en la región del pacífico

Alcance

- Geográfico: Región del Chocó y departamentos de la región del Pacífico
- Nivel de detalle: el análisis de estrategia priorizada de intervenciones se realizará al nivel de comunidad

Duración del proyecto

- 2 meses, Enfoque actual en los departamentos de la costa del Pacífico
- Posteriormente se analizará la factibilidad de expandir el análisis a departamentos fronterizos con Venezuela

Durante esta fase inicial los análisis técnico y financiero serán realizados a un alto nivel y serán enfocados en áreas prioritarias

Entregable: Recomendaciones técnicas

- Listado de recomendaciones en las áreas de Manejo de Casos, Vigilancia y Control de Vectores validado por el Ministerio de Salud en sus niveles central/regional
- Desarrollo en conjunto de la estrategia para eliminación de la Malaria en la región
- Paquete de intervenciones priorizadas por comunidad basado en las zonas de alto riesgo

Entregable: modelo de brechas financieras

- Modelo con brechas financieras por cuartos para el periodo 2019-2022 de los principales **costos variables** para tratamiento, vigilancia y control de vectores
- Inicialmente este diagnóstico no incluirá costos de mantenimiento mas allá del año 2022 ni otras regiones fuera de la costa Pacífica
- El modelo abarcará solo **costes adicionales al presupuesto** ya establecido que sean requeridos para las **comunidades consideradas como prioritarias**
- Excluye costos fijos como por ejemplo recursos humanos y costos capitales como mejoramiento de casas, equipo de transporte o construcción de centros de salud

El equipo procederá a identificar áreas de oportunidades en el programa estratégico actual

Para realizar el diagnóstico y estimar los costos, se sugiere el siguiente enfoque:

1

Definir las áreas principales del programa que serán evaluadas como parte de esta revisión técnica y operacional

2

Revisar la línea base y el estado actual de los requerimientos de eliminación por componente técnico y operacional

3

Definir los logros y las brechas del programa actual

4

Desarrollar recomendaciones para superar las brechas identificadas

Fase Actual

5

Priorizar una serie de estrategias para alcanzar la eliminación en un estrato poblacional específico

6

Calcular el costo de realizar las estrategias priorizadas

Durante todo el proceso existirá un alto grado de coordinación con contrapartes técnicas en Colombia



3.1 Brechas en Manejo de Casos

- Necesidades adicionales en tratamiento/fármacos y pruebas de diagnóstico
- Necesidades adicionales en promotores de salud y transportación
- Necesidades adicionales en equipo de laboratorio



3.2 Brechas en Vigilancia

- Necesidades adicionales en la cobertura de intervenciones
- Necesidades adicionales en sistemas de información y equipo de laboratorio



3.3 Brechas en Control de Vectores

- Necesidades adicionales en la cobertura de intervenciones de control de vectores: mosquiteros, larvicidas y aplicación de insecticidas
- Necesidades adicionales en técnicos de control de vectores

Fase Actual

Duración:

- Approx. 2 semanas

Recursos/reuniones requeridos:

- Juntas de validación con expertos técnicos regionales de CHAI
- Validar recomendaciones a nivel central con contrapartes en Colombia

Será clave el obtener la información necesaria lo antes posible para terminar esta fase en tiempo

Información requerida

Vigilancia



- La vigilancia activa y sus estrategias de respuesta
- Empleos por temporada y patrones de movilidad. Están disponibles las pruebas y tratamiento para la malaria en los lugares de trabajo?
- Planes operativos a nivel de municipio o departamento

Manejo de casos



- Casos de Malaria por comunidad clasificados como locales/importados
- Acceso atención médica, medido en hrs. transcurridas para recibir atención
- Cobertura actual de diagnósticos por comunidad
- Una descripción del programa de promotores de salud y unidades de salud
- Estimados de adherencia al tratamiento de la malaria
- La cadena de insumos de la malaria, asegurar la calidad, y historial de desabastecimientos

Control de Vectores



- Plan estratégico nacional y plan de intervenciones por comunidad
- La factibilidad de hacer intervenciones en áreas endémicas de malaria
- Número de casos por mes por comunicad para entender estacionalidad
- Mapas con ubicaciones de fuentes de larvas en la región
- Cobertura en intervenciones de control vectorial

Durante la fase de recomendaciones será importante validar las áreas de oportunidades identificadas con niveles centrales y regionales



4.1

Recomendaciones en Manejo de Casos

- Desarrollar recomendaciones en tratamiento/fármacos y pruebas de diagnóstico
- Desarrollar recomendaciones en red de promotores de salud y transportación
- Desarrollar recomendaciones en equipo de laboratorio



4.2

Recomendaciones en Vigilancia

- Desarrollar recomendaciones en la cobertura de intervenciones
- Desarrollar recomendaciones en sistemas de información y equipo de laboratorio



4.3

Recomendaciones en Control de Vectores

- Desarrollar recomendaciones en cobertura de control de vectores: toldillos, larvicidas y aplicación de insecticidas
- Desarrollar recomendaciones en técnicos de control de vectores

Duración:

- Approx. 2 semanas

Información requerida:

- NA

Recursos/reuniones requeridos:

- **Visitas a Chocó para validar las recomendaciones (Junio 13 al 15)**
- Revisión con expertos técnicos regionales de CHAI
- Validar recomendaciones a nivel central con contrapartes en Colombia

Se realizará una serie de estrategias para alcanzar la eliminación en un estrato poblacional específico



5.1 Identificar zonas de alto riesgo

- Clasificar de acuerdo a la probabilidad de transmisión a cada una de las comunidades dentro del Chocó de acuerdo a diversos factores como la presencia de los vectores transmisores del parásito entre otros

5.2 Definir tipos de intervenciones

- Para cada comunidad clasificada como de alto riesgo, definir el tipo de intervenciones que tomando en cuenta sus particularidades y necesidades específicas tendrán el mayor impacto

4.3 Definir cantidad y frecuencia de intervenciones por zonas

- Desarrollar un plan de intervenciones por comunidad definiendo la cantidad y frecuencia por tipo de intervención

Duración:

- Approx. 1 semana

Información requerida:

- Esquema de priorización de actividades/intervenciones

Recursos/reuniones requeridos:

- Revisión con expertos técnicos regionales de CHAI
- Validar recomendaciones a nivel regional con contrapartes en Colombia
- Validar recomendaciones a nivel central con contrapartes en Colombia

Calcular el costo de realizar las estrategias priorizadas



6.1 Entender las fuentes y usos de los recursos financieros

- Identificar las fuentes de financiamiento locales y extranjeras
- Identificar en el presupuesto para el programa estratégico nacional como y en que se utilizaran los recursos financieros en los próximos años



6.2 Calcular recursos adicionales

- Identificar costos unitarios actuales
- Comparar costos unitarios con otros países (benchmarking)
- Calcular costos totales del Paquete de Intervenciones Optimizada



6.3 Calcular brecha financiera

- Identificar los recursos financieros adicionales al presupuesto actual que son requeridos por cada periodo y por los siguientes años para eliminar la Malaria en las zonas clasificadas como de alto riesgo para el 2022

Duración:

- Approx. 10 semanas

Recursos/reuniones requeridos:

- Validar recomendaciones a nivel regional con contrapartes en Colombia
- Validar recomendaciones a nivel central con contrapartes en Colombia
- Entregar diagnóstico al BID (Iniciativa Regional de Eliminación malaria IREM)

Para incrementar la exactitud del análisis se necesita obtener los datos actuales de los costos unitarios de los insumos

Información requerida

Fuentes y usos de financiamiento



- Un presupuesto completo del plan estratégico;
- La aplicación más reciente para el Fondo Mundial incluyendo los documentos en Excel con el presupuesto, las adquisiciones y el análisis de brechas financieras; y
- Un presupuesto detallado (o un resumen) de la contribución nacional a la malaria

Costos unitarios



- Costo unitario para los insumos básicos:
 - Tratamiento
 - Diagnostico
 - MTILD
 - RRI
 - Promotores de Salud
 - Larvicidas
 - Técnicos de control vectorial